

9 КЛАСС

Инструкция по выполнению задания

Время выполнения работы – **5 академических часов.**

Максимальное количество баллов за выполненные задания – **177 баллов.**

Задание № 1 (50 баллов)

Государственный Эрмитаж в Санкт-Петербурге — один из самых крупных музеев мира. Здесь хранится свыше 12 тысяч скульптур. Среди них есть шедевры итальянских мастеров вроде Микеланджело или Антонио Кановы, и даже оригиналы античной эпохи.

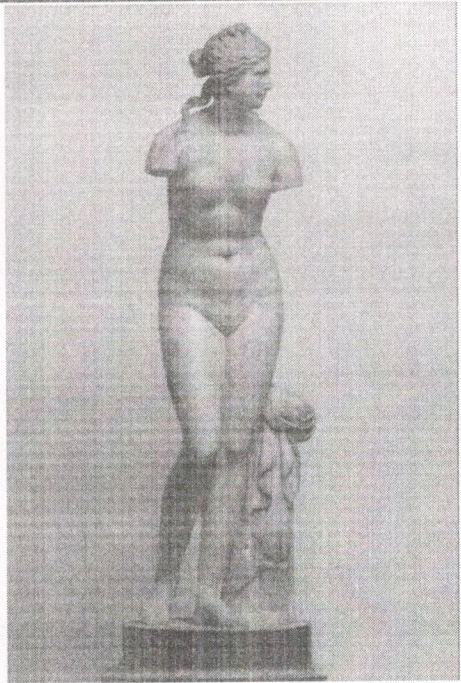
В этом задании собраны изображения нескольких наиболее известных скульптур, взгляните в изображения внимательно, где возможно, рассмотрите пластику и позы, одеяние, атрибуты, героев группы (если они есть) и определите, какие из этих статуй изображают античных богов и каких именно. Также отмечайте те скульптуры, которые таковыми не являются.

Варианты ответов:

- Амур и Психея-3 (Статуя античных богов)
- 56 • Афродита (Венера Таврическая)-1 (Статуя античного бога)
- Гермес-2 (Статуя античного бога)
- Дионис-4 (Статуя античного бога)
- Орфей-5 (Статуя античного бога)
- 58 • Плакальщик-6 (содячная статуя)
- 58 • Статуя Юпитера - 9 (Статуя античного бога)
- 58 • Скорчившийся мальчик-8 (содячная статуя)
- Статуя Афины (Афина Кампана)-7 (Статуя античного бога)
- 58 • Мальчик, вынимающий занозу-10 (содячная статуя)

258

*Муниципальный этап всероссийской олимпиады школьников по искусству
(мировой художественной культуре)
Ханты-Мансийский автономный округ – Югра, 2023-2024 учебный год
Олимпиадные задания, 9 класс*



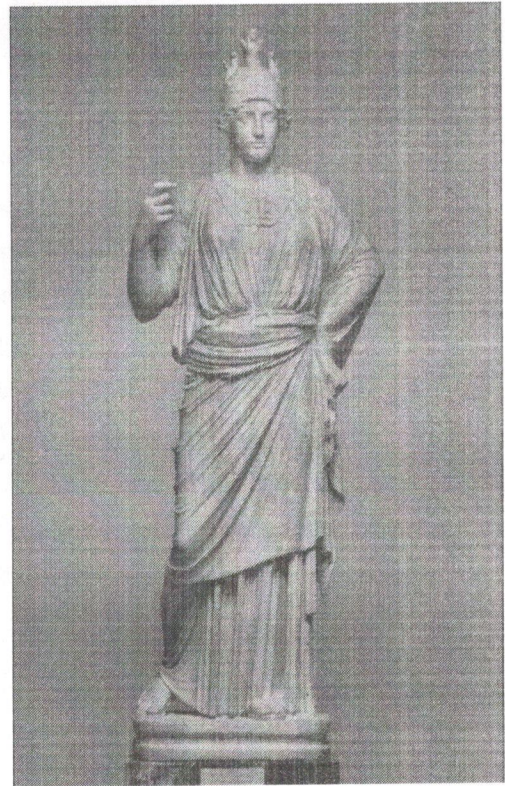
1



2

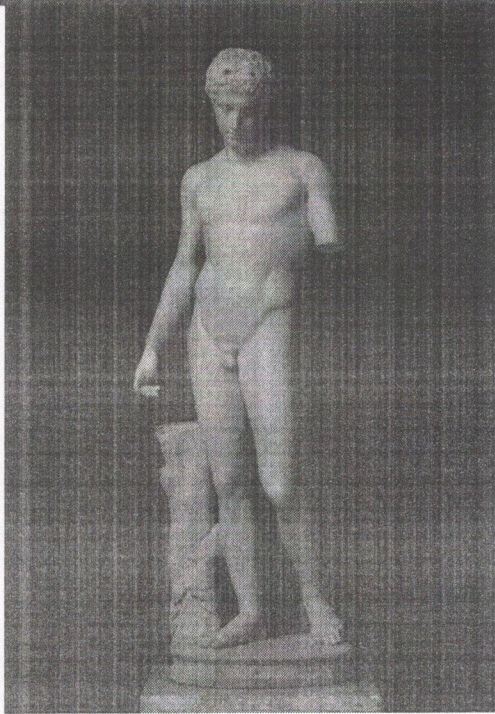


3



4

Муниципальный этап всероссийской олимпиады школьников по искусству
(мировой художественной культуре)
Ханты-Мансийский автономный округ – Югра, 2023-2024 учебный год
Олимпиадные задания, 9 класс



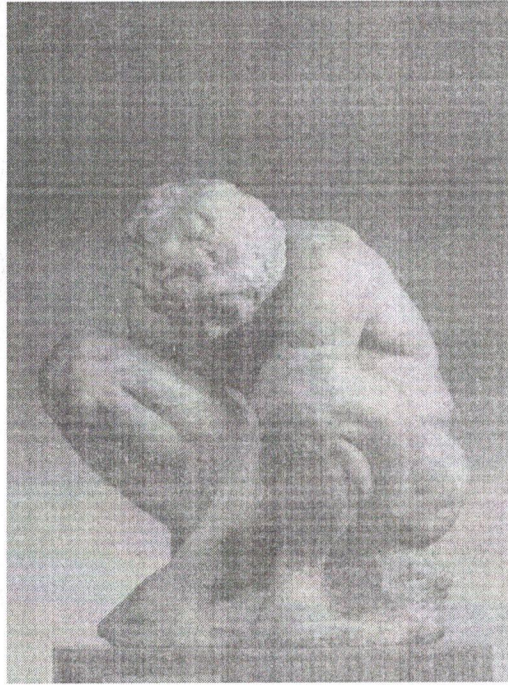
5



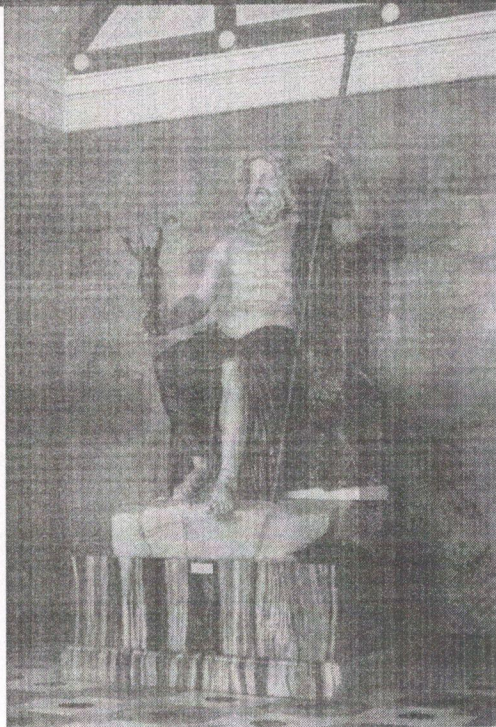
6



7



8



9



10

Задание № 2 (24 баллов)

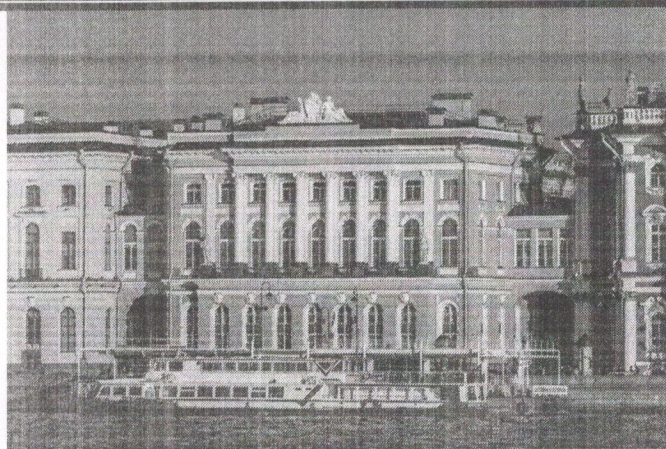
Первоначально Зимний дворец был резиденцией и предназначался для проживания императрицы. Строительство дворца продолжалось долгих восемь лет, которые пришлось на закат царствования Елизаветы Петровны и краткое правление Петра III. Осенью 1763 г. Екатерина II, возвратившись из Москвы в Петербург после коронационных торжеств, становится полновластной хозяйкой Зимнего дворца.

Позднее, в 1767-1769 гг., архитектор Ж.-Б. Валлен-Деламот построил на берегу Невы павильон для уединенного отдыха с парадным залом, несколькими гостиными и оранжереей, Малый Эрмитаж.

Другое знаменитое здание Эрмитажа – это Новый Эрмитаж - первое здание в России, созданное специально для размещения художественных коллекций музея. Для строительства Императорского Эрмитажа Николай I пригласил немецкого зодчего Лео фон Кленце, стоявшего у истоков европейской музейной архитектуры.

Посмотрите на фотографии зданий Малого Эрмитажа и Нового Эрмитажа, и подумайте, по отношению к какому из сооружений будет верным каждое из приведённых утверждений.

Муниципальный этап всероссийской олимпиады школьников по искусству
(мировой художественной культуре)
Ханты-Мансийский автономный округ – Югра, 2023-2024 учебный год
Олимпиадные задания, 9 класс



1. Вход в музей акцентирован величественным портиком с фигурами атлантов, высеченными из серого сердобольского гранита
2. Корпуса здания, выходящие на Дворцовую набережную и Миллионную улицу, являются связующим звеном между барочным Зимним дворцом и памятниками классицизма.
3. Было дано указание о постройке при новом дворце Висячего сада.
4. Это здание возводилось в течение многих десятилетий и было закончено только при Александре Первом.
5. История создания началась с идеи так называемого «Оранжерейного дома» с экзотическими растениями, а по обе стороны сада предполагалось устройство галерей для картин.
6. Возведенному в 1842-1851 гг. в стиле историзм, присущи строгость и монументальность облика, спокойное равновесие архитектурных объемов.
7. Здание украшают статуи и барельефы, изображающие знаменитых художников, архитекторов, скульпторов прошлых эпох.
8. Здание, оформленное в стиле раннего классицизма, отличается строгими пропорциями, соразмерными архитектурным членениям Зимнего дворца.
9. Ритм колоннады коринфского ордера, украшающей его второй ярус, выразительно подчеркивает художественное единство двух разных по стилю зданий.
10. В великолепном Павильонном зале находятся часы Павлин.
11. Внутреннее убранство соответствовало характеру представляемых коллекций: в роскошных залах с верхним светом (Просветах) на II этаже разместилась Картинная галерея, а в залах I этажа, оформленных в духе античной архитектуры - коллекция древностей.
12. Частью проекта стали статуи выдающихся художников древности в шести нишах южного фасада: Маркантонио Раймонди, Оната, Смилида, Винкельмана, Дедала и Рафаэля Моргена.

Малый Эрмитаж	Новый Эрмитаж
1568911 2 22	23471012 2 2

105

Задание № 3 (23 баллов)

1. Дан ряд имен. Их нужно разбить на 2 группы.
 2. Дайте название каждой группе.
- Опять двойка, Шишкин, Рембрандт, Возвращение блудного сына, Айвазовский, Черный квадрат, Леонардо да Винчи, Даная, Рафаэль, Мадонна Бенуа, Исаак Левитан, Бурлаки на Волге, Илья Репин.

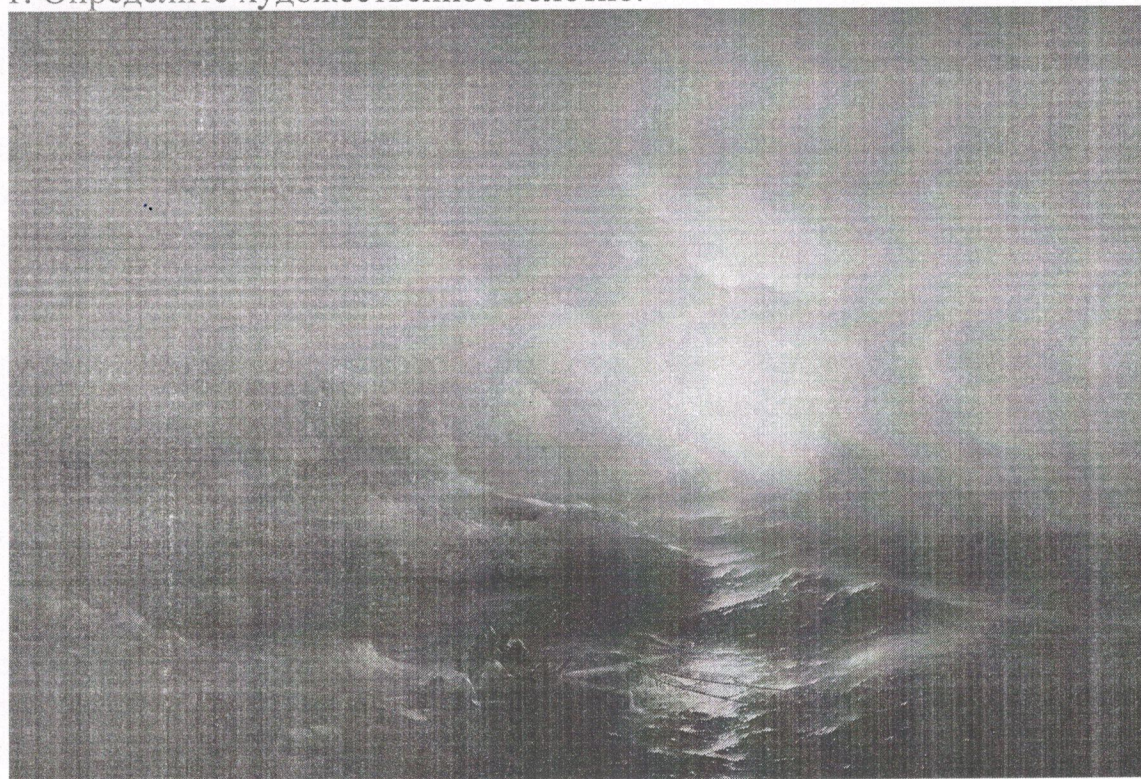
Заполните Таблицу.

Номер группы	Состав группы	Название группы
1		
2		

216

Задание № 4 (30 баллов)

1. Определите художественное полотно.



2. Заполните таблицу.

Вопросы	Ответы
Название	
Автор	
Описание	
Место хранения	

25

Задание 5 (30 баллов).

1. Соотнесите понятия с их определениями.

Понятия	Определение
1. Контраст	Г 5
2. Мольберт	Б 5
3. Композиция	В 5
4. Коллаж	Д 5
5. Паспарту	А 5
6. Набросок	Е 5

А. Картонная рамка для рисунка, живописи, фотографии, или гравюры.

Б. Деревянный или металлический станок для живописи, на котором на различной высоте и с разными наклонами укрепляются подрамник с холстом, картон или доска.

В. Означает составление, соединение, сочетание различных частей в единое целое, приведение их в порядок в соответствии с какой-либо идеей.

Г. Художественный прием создания образов, основанный на резком противопоставлении друг другу явлений, событий, персон, характеров.

Д. Технический приём в изобразительном искусстве, наклеивание на какую-либо основу материалов, отличающихся от неё по цвету и фактуре.

Е. Произведение живописи, графики или скульптуры небольших размеров, бегло и быстро исполненное художником.

30 б

Задание № 6 (20 баллов)

Творческое задание

Необходимо за определенное время создать композицию из слова и ассоциативного образа к этому слову. Композицию нужно разместить в прямоугольнике форматом 30x10 см. Для создания композиции следует использовать бумагу, карандаши, ластик, гелевые ручки, линейки. Макет должен быть логичной законченной композицией с закомпонованной в заданном формате читабельным словом и ассоциативным объектом/предметом. Блоки могут создавать как статическую, так и динамическую композицию. Аналоги шрифтов и ассоциаций наглядно представлены при постановке задачи. При разработке макета ассоциативного слова необходимо учесть композиционную связь буквы и ассоциации, аккуратность выполнения макета, логичность и законченность композиции. Используйте фото и видео файлы в качестве аналогов. Предложите, как можно применить ассоциативное слово в иллюстрации книг. Постарайтесь максимально полно и ёмко представить информацию по теме проекта (не более 5 предложений).

Лист № 1

Задание №3

Номер группы	Состав группы	Название группы
1	Опять двойка, Возвращение Бруно-го сына, Чёрный квадрат, Рембрандт, Буриак на Велге, Данае. 58	Название картин 58.
2	Шинклин, Айвазовский, Леонардо да Винчи, Рафаэль, Мадонна Бенца, Исаак Левитан, Мья Бенин. 68.	Художники. 58

Задание №4

1. ~~Название~~ Пейзаж

2. Название - Крушение
Автор - Леонардо да Винчи -

Описание - На этой картине видно уходящее в закат солнце, бушующие волны, но самое главное - крушение корабля, хотя от самого корабля осталась только мачта и умирающие на ней люди безнадёжности ситуации, они пытаются кричать, махать руками - всё, лишь бы их заметили и спасли. - 20

Место хранения - Эрмитаж. -

