

<b>Шифр</b>	1786
-------------	------

## ВСЕРОССИЙСКАЯ ОЛИМПИАДА ШКОЛЬНИКОВ ПО ГЕОГРАФИИ (МУНИЦИПАЛЬНЫЙ ЭТАП) 8 КЛАСС

Задание	1	2	3	4	5	6	7	8	9	10	Итого
<b>Максимальное кол-во баллов</b>	1	2	1	1	1	1	1	1	1	7	
<b>Оценка участника</b>	1	2	1	1	1	1	1	0	1	6	
Задание	11	12	13	14	15	16	17	18	19	20	Итого
<b>Максимальное кол-во баллов</b>	1	4	1	1	1	1	1	1	1	1	30
<b>Оценка участника</b>	0	2	1	1	1	1	1	1	1	1	25
<b>Подписи членов жюри</b>											

### Уважаемый участник олимпиады!

Вам предстоит выполнить тестовые задания.

Длительность тестового тура составляет 1 академический час (45 минут).

Использование карт, географических атласов, справочников и т.п. запрещено.

Выполнение тестовых заданий целесообразно организовать следующим образом:

- не спеша, внимательно прочитайте тестовое задание;
- определите, какой из предложенных вариантов ответа наиболее верный и полный;
- напишите букву, соответствующую выбранному Вами ответу;
- если требуется написать слово или словосочетание, обязательно соблюдайте правила русского языка;
- продолжайте, таким образом, работу до завершения выполнения тестовых заданий;
- после выполнения всех предложенных заданий еще раз удостоверьтесь в правильности ваших ответов;
- если потребуется корректировка выбранного Вами варианта ответа, то неправильный вариант ответа зачеркните крестиком, и рядом напишите новый.

Предупреждаем Вас, что:

- при оценке тестовых заданий, где необходимо определить один правильный ответ, 0 баллов выставляется за неверный ответ и в случае, если участником отмечены несколько ответов (в том числе правильный), или все ответы;
- при оценке тестовых заданий, где необходимо определить все правильные ответы, 0 баллов выставляется, если участником отмечены неверные ответы, большее количество ответов, чем предусмотрено в задании (в том числе правильные ответы) или все ответы.

**Максимальная оценка – 30 баллов.**

### ЗАДАНИЯ ТЕСТОВОГО ТУРА

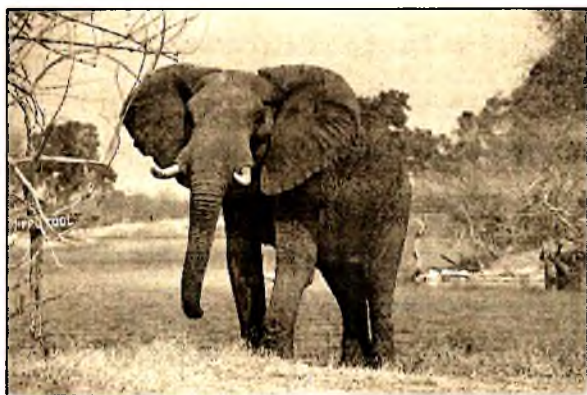
1. Какое соответствие «растение – материк, на котором оно произрастает» является верным?

- а) эвкалипт – Евразия;
- б) бутылочное дерево – Северная Америка;
- в) баобаб – Африка;
- г) секвойя – Южная Америка;
- д) баньян – Австралия.

Ответ: в 1

Критерии оценивания. За правильный ответ – 1 балл.

2. Определите животного-эндемика Африки по его описанию и выберите правильную фотографию:



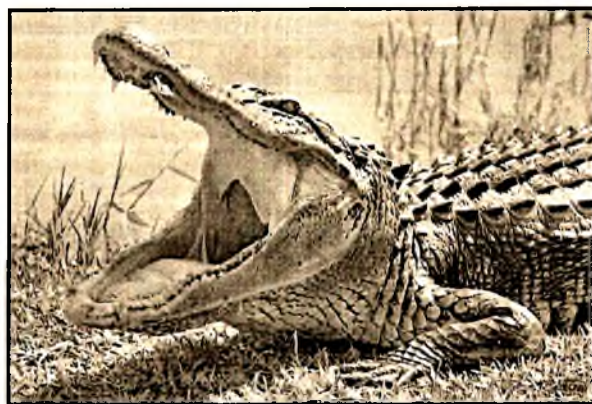
А



Б



В



Г

Про крупнейшее озеро Африки как-то написали, что там так много животных, которых называют «водными лошадьми», что, когда они утром погружаются в озеро, вода выходит из берегов. Когда к вечеру они, накупавшись, выходят на берег, вода спадает. Действительно, в озере Виктория много этих животных. Но объясняются колебания уровня приливами, которые просто по времени совпадают с их купаниями.

Ответ: Гиппопотам 1

Фотография: В 1

Критерии оценивания. За правильный ответ - 1 балл. Всего 2 балла.

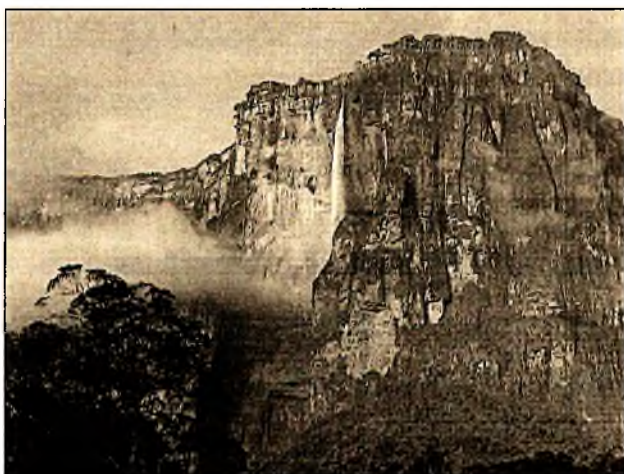
3. Определите, о каком озере пишет в своем стихотворении Марк Сергеев?

«...И сам он величав и вечен  
В гранитной раме вырезной  
И весь до доньшка просвечен,  
И весь до капельки родной.  
И Ангары полет строптивый,  
И ветра крик, и гул турбин,  
И птицы-сосны над обрывом,  
И дикий ветер баргузин... »

Ответ: Байкал

Критерии оценивания. За правильный ответ – 1 балл.

4. Прочитайте описание. Назовите водопад.



Этот водопад задолго до прихода европейцев был известен индейцам. Они называли его Чурун-Меру или Апемей – «девичья бровь», но оно употребляется редко. Всем известное его название обозначено на картах, носит имя своего первооткрывателя, венесуэльского летчика, открывшего это водопад в 1935 году. Его высота 1054 м, он находится на реке Чурун в Южной Америке в Венесуэле. Высота падения воды здесь настолько велика, что поток, не достигая дна пропасти, обращается в водяную пыль, которая оседает на камни дождем.

На расстоянии 300 м от дна пропасти мощный поток обрывается в тумане. А ещё ниже, как бы рождаясь из ничего, бурлит река.

- а) Ниагарский;
- б) Анхель;
- в) Игуасу;
- г) Тугела.

Ответ: б

Критерии оценивания. За правильный ответ – 1 балл.

5. Какое соответствие «субъекты РФ – их административные центры (столицы)» является верным?

- а) Новгородская область – Нижний Новгород;
- б) Республика Алтай – Горно-Алтайск;
- в) Республика Крым – Севастополь;
- г) Республика Марий Эл – Саранск.

Ответ: А Б

Критерии оценивания. За правильный ответ – 1 балл.

**6. Прочитайте описание. По какому маршруту плавали древние финикийцы?**

Египетский фараон Нехо II отправил отважных финикийцев в трехлетнее плавание. Они плыли, придерживаясь береговой линии. Если подходил к концу запас продовольствия, они останавливались, когда остановка затягивалась на два, а то и три месяца, мореплаватели сходили на берег и превращались в земледельцев. Они засевали участок земли пшеницей и дожидались урожая, занимались рыбной ловлей и охотой, сбором диких фруктов. Потом, запасшись всем необходимым, грузились на корабли и продолжали дальше свой путь. Было это за 600 лет до нашей эры.

а) из Средиземного моря через Гибралтар вокруг Южной Америки с возвращением в Красное море;

б) из Средиземного моря через Гибралтар вокруг Африки с возвращением в Красное море;

в) из Красного моря вокруг Южной Америки с возвращением через Гибралтар;

г) из Красного моря вокруг Африки с возвращением через Гибралтар.

Ответ: б в г 1

*Критерии оценивания. За правильный ответ – 1 балл.*

**7. Лесник объезжает на вездеходе за 45 минут лесной массив со средней скоростью 32 километра в час. Массив имеет форму прямоугольника с меньшей стороной 4 км. Каков масштаб карты, если этот лесной массив занимает на ней 800 см<sup>2</sup>?**

а) 1: 500 000;

б) 1:50 000;

в) 1:10 000;

г) 1:200 000;

д) 1:20 000.

Ответ: в г 1

*Критерии оценивания. За правильный ответ – 1 балл.*

**8. Прочитайте описание. Что это за субъект федерации?**



Флаг утверждён 27 декабря 2001 года. Флаг представляет собой прямоугольное полотнище, разделённое по горизонтали на три разновеликие полосы – красную, жёлтую и красную. Посреди полотнища – изображение навьюченного белого верблюда с жёлтой поклажей, выносливого и благородного животного, внушающего почтение и олицетворяющего мудрость, долголетие, память,

верность, терпение, власть над стихией. Еще в 1737 г. верблюд появился на гербе главного города, подчёркивая его торговое значение. В XVIII в. это никого не удивляло, и верблюдов можно было встретить на ярмарках региона, куда они прибывали из далекой Средней Азии, Индии, Персии, груженные коврами, тканями, тюками с чаями и пряностями. К середине XIX

в. главный город стал центром ярмарочной торговли региона. Красный цвет поля флага созвучен труду металлургов, машиностроителей, литейщиков, энергетиков, основные технологические процессы которых связаны с тепловыми реакциями, что дополняет содержание герба области как промышленно развитого региона. Жёлтая полоса символизирует горы, соединившие Европу и Азию, их красоту, величие, богатство недр.

Ответ: Субъект Челябин

Критерии оценивания. За правильный ответ – 1 балл.

9. Теплый и сухой стоковый ветер, часто сильный, порывистый, дующий с гор в подветренные долины. Возникает при перетекании воздушного потока через гребень хребта. При его движении вниз по горным склонам воздух нагревается, а его влажность уменьшается. Как он называется?

- а) фён;
- б) бора;
- в) мистраль;
- г) хамсин;
- д) сарма.

Ответ: а

Критерии оценивания. За правильный ответ – 1 балл.

10. Заполните таблицу, соотнесите букву у фотографии и название города.

Города: 1. Нью-Йорк, 2. Рио-де-Жанейро, 3. Улан-Батор, 4. Сидней, 5. Шанхай, 6.

Санкт-Петербург.



А



Б



В



Г



Расставьте города в порядке расположения с востока на запад от Гринвичского меридиана и с севера на юг от северного полюса (расставьте буквы через запятую)

Д

Учтите, что в списке указан один лишний город.

Порядок расположения с востока на запад от Гринвичского меридиана:

ТДДАТБ

Порядок расположения с севера на юг от северного полюса

ТБДБА 15

Ответы запишите в таблицу цифрами

А	Б	В	Г	Д
4	2	1	6	5

Критерии оценивания. За правильный ответ – 1 балл. Всего 7 баллов.

11. Прочитайте описание. Как называется этот вулкан?

Это действующий вулкан на юго-востоке Камчатки близ города Петропавловск-Камчатский, его высота 2741 м. Центральный конус с юным кратером высится в древнем кратере. На высоте 1000 м расположена вулканологическая станция. Но самое интересное то, что он является двухэтажным вулканом. Вершины он лишился при бурной вулканической катастрофе – взрыве, снёшем верх конуса и образовавшем своего рода пьедестал (кальдереу) для молодого конуса. В дальнейшем в образовавшейся кальдере вырос молодой современный конус, насыпанный из выбросов вулканических бомб, шлаков и пепла, в которых находятся прослойки лав. 13 января 1991 г. неожиданно началось извержение, которое длилось неделю, а активная фаза – 4,5 дня. Произошло несколько взрывов, затем кратер вулкана заполнился до краёв огненной лавой. По ночам из Петропавловска-Камчатского было видно зарево над пылающим куполом, от которого по южному склону молодого конуса вулкана спускался лавовый поток длиной 1,5 километра.

- а) Ключевская сопка;
- б) Авачинская сопка;
- в) Эльбрус;
- г) Шивелуч.

Ответ: А

Критерии оценивания. За правильный ответ – 1 балл.

12. Соотнесите эпохи складчатости и горные массивы.

1	герцинская	а	Сихотэ-Алинь
---	------------	---	--------------

**Муниципальный этап всероссийской олимпиады школьников по географии  
Ханты-Мансийский автономный округ – Югра  
2022-2023 учебный год  
8 класс**

2	байкальская	б	Хибины
3	мезозойская	в	Уральские горы
4	альпийская	г	Енисейский Кряж
		д	Кавказ

**Ответы запишите в таблицу**

1	2	3	4
2	5	а /	г /

*Критерии оценивания. За правильный ответ – 1 балл. Всего 4 балла.*

**13. Расположите административные центры субъектов РФ в порядке увеличения суммы выпадающих осадков:**

1. Казань;
2. Астрахань;
3. Владивосток;
4. Ульяновск;
5. Киров.

**Верную последовательность выберите по таблице согласно номерам морей**

а	б	в	г	д	е
2, 4, 5, 1, 3	2, 4, 1, 3, 5	2, 4, 1, 5, 3	4, 2, 1, 3, 5	4, 2, 1, 5, 3	2, 1, 4, 3, 5

**Ответ:** а б в г

*Критерии оценивания. За правильный ответ – 1 балл.*

**14. Прочитайте описание. О каком архипелаге идет речь?**

Неразумная интродукция причинила вред естественным ландшафтам архипелага. Развитие поселений в XIX веке вызвало появление всё новых и новых видов животных. Сюда были завезены козы, коровы, вапити, серны, олени, свиньи и другие крупные млекопитающие. Человек отпускал их на волю, считая, что так леса будут смотреться красивее. Не имея естественных врагов в окружающей природе, популяции этих животных достигали таких размеров, что естественные представители флоры и фауны страны оказались под серьёзной угрозой. Появление некоторых из них оказало крайне отрицательное влияние на флору и фауну. К таким животным следует отнести крыс, кошек, хорьков, кроликов (завезённых в страну для развития охотничьего промысла), горностаев (завезённых в страну для контроля над популяцией кроликов). Завезли и опоссумов для развития пушной промышленности. Когда пришлось выпустить опоссумов на волю, они стали залезать на столбы с электрическими проводами и грызть их. Пришлось обить все столбы жестью, чтобы опоссумы не могли влезть наверх. Люди также бездумно завезли чёрных лебедей, дятлов, канареек, жаворонков, гусей (как диких, так и домашних) и многие другие виды птиц. Резко уменьшилось количество быстрокрылых зеленых попугайчиков, которых истребляли как вредителей полей.

**Ответ:** Архипелаг Новая Земля

*Критерии оценивания. За правильный ответ – 1 балл.*

**15. Какой из перечисленных городов не находится на той же реке, что и все остальные?**

- а) Иркутск;
- б) Абакан;
- в) Кызыл;
- г) Красноярск.

Ответ: а 1

*Критерии оценивания. За правильный ответ – 1 балл.*

**16. Прочитайте описание. О каком острове идет речь?**

На этом острове растет 740 видов орхидей, водится 6000 видов жуков, 147 видов птиц, 35 видов лемуров, невиданного разнообразия достигают хамелеоны. Здесь нет ни львов, ни слонов, ни обезьян, ни ядовитых змей, ни других типичных представителей фауны своего материка. Наивысшей точкой острова является потухший вулкан Марумукутру (2876 м), который находится в горном массиве Царатанана, в северной части острова. Климат формируется юго-восточным пассатом; климат тропический, крайний юг часто относят к субтропикам. Красные латеритные почвы доминируют на всём центральном нагорье, однако в местах бывшей вулканической активности наблюдаются ещё более богатые минералами почвы. Основными отраслями экономики являются сельское хозяйство и рыболовство. Основными продуктами экспорта являются кофе, ваниль (страна является крупнейшим ее производителем в мире), порошок какао, сахар, рис, бобовые, бананы и арахис.

- а) Хонсю;
- б) Шри-Ланка;
- в) Новая Гвинея;
- г) Калимантан;
- д) Мадагаскар.

Ответ: д 1

*Критерии оценивания. За правильный ответ – 1 балл.*

**17. Какова протяженность между крайними островными точками Евразии с севера на юг?**

Известно, что расстояние от самой северной точки (мыса Флигели на Архипелаге Франца Иосифа) до северного полюса всего  $8^\circ$ . Между самой южной точкой Евразии (остров Южный из группы Кокосовых островов) и южной оконечностью Австралии (мысом Юго-Восточный с широтой  $39^\circ$  ю.ш.) расстояние составляет  $27^\circ$ .

- а)  $86^\circ$ ;
- б)  $70^\circ$ ;
- в)  $109^\circ$ ;
- г)  $94^\circ$ .

Ответ: 2 1

*Критерии оценивания. За правильный ответ – 1 балл.*



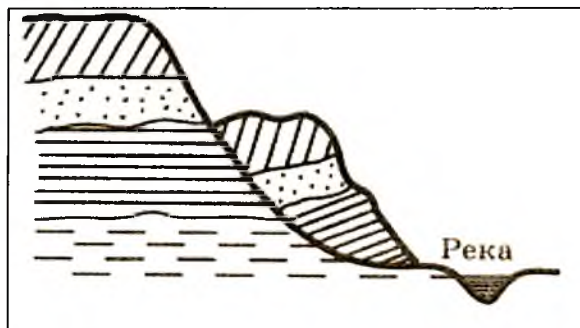
**18. Прочитайте описание. Под чьим руководством проходило это плавание?**

Участник этого плавания Антонио Пигафетта писал: «Три месяца и двадцать дней мы были совершенно лишены свежей пищи. Мы питались сухарями, но это уже были не сухари, а сухарная пыль, смешанная с червями... Она сильно воняла крысиной мочой. Мы пили желтую воду, которая гнила уже много дней. Мы ели также воловью кожу, покрывавшую грот-мачту... Мы вымачивали её в морской воде в продолжение четырех-пяти дней, после чего клали на несколько минут на горячие уголья и съедали. Мы питались древесными опилками. Крысы продавались по полдуката за штуку, но и за такую цену их невозможно было достать». Почти четыре месяца продолжалось это ужасное плавание. И что самое поразительное, за все это время Южное море оставалось неизменно спокойным, избавляя измученных голодом и болезнями мореплавателей от непосильной борьбы со стихией. Не удивительно, что по единодушному мнению мореплавателей было решено Южное море назвать Тихим.

Ответ: Руководитель экспедиции Герман Мачман /

Критерии оценивания. За правильный ответ – 1 балл.

**19. На схеме показано образование...**



- а) оврага;
- б) дюны;
- в) горизонталей
- г) речной террасы;
- д) оползня.

Ответ: д /

Критерии оценивания. За правильный ответ – 1 балл

**20. Соседями Ханты-Мансийского автономного округа – Югры не являются?**

- а) Свердловская область и Тюменская область;
- б) Ямало-Ненецкий автономный округ и Красноярский край;
- в) Республика Коми и Томская область;
- г) Ненецкий автономный округ и Омская область.

Ответ: б /

Критерии оценивания. За правильный ответ – 1 балл.

Шифр

Р 86

**ВСЕРОССИЙСКАЯ ОЛИМПИАДА ШКОЛЬНИКОВ ПО ГЕОГРАФИИ  
(МУНИЦИПАЛЬНЫЙ ЭТАП)  
8 КЛАСС**

Задание	1	2	3	4	5	Итого
Максимальное кол-во баллов	16	12	10	16	16	70
Оценка участника	11	6	3	16	5	41
Подписи членов жюри						

**Уважаемый участник олимпиады!**

Вам предстоит выполнить теоретические (письменные) задания.

Время выполнения заданий теоретического тура 2 академических часа (90 минут).

Использование карт, географических атласов, справочников и т.п. запрещено.

Выполнение теоретических (письменных) заданий целесообразно организовать следующим образом:

- не спеша, внимательно прочитайте задание и определите, наиболее верный и полный ответ;
- отвечая на теоретические вопросы и выполняя практические задания, обдумайте и сформулируйте конкретный ответ только на поставленный вопрос;
- если Вы отвечаете на задание, связанное с заполнением таблицы или схемы, не старайтесь детализировать информацию, вписывайте только те сведения или данные, которые указаны в вопросе;
- особое внимание обратите на задания, в выполнении которых требуется выразить Ваше мнение с учетом анализа ситуации или поставленной проблемы. Внимательно и вдумчиво определите смысл вопроса и логику ответа (последовательность и точность изложения). Отвечая на вопрос, предлагайте свой вариант решения проблемы, при этом ответ должен быть кратким, но содержать необходимую информацию;
- после выполнения всех предложенных заданий еще раз удостоверьтесь в правильности выбранных Вами ответов и решений.

Задание теоретического тура считается выполненным, если Вы вовремя сдаете его членам жюри.

**Максимальная оценка – 70 баллов.**

### ЗАДАНИЯ ТЕОРЕТИЧЕСКОГО ТУРА

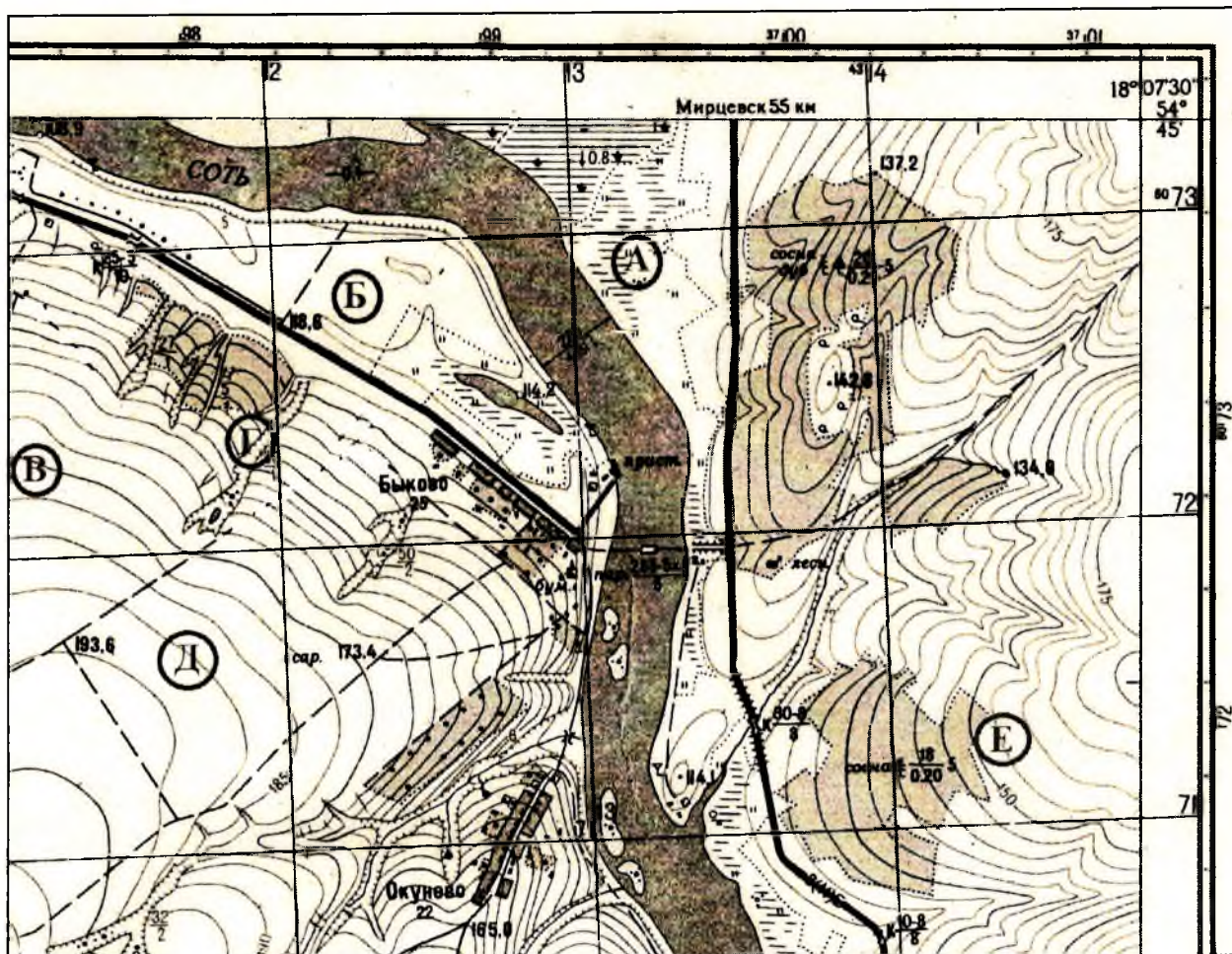
#### Задание 1. Задание по приведенной карте.

Буквами в кружках отмечены места, где возможно размещение объектов.

1. Определите численный и именованный масштаб.
2. Укажите, какими способами производился расчёт.
3. Определите высоту сечения рельефа.
4. Определите максимальную и минимальную высоту территории.
5. Чему равен максимальный перепад высот?
6. Определите координаты точки с минимальной высотой (точность 5'').
7. Определите координаты точки с максимальной высотой (точность 5'').
8. Какое расстояние пристанью и мостом на северо-западе карты по дороге (точность 20 м)?
9. Дайте характеристику этого моста.
10. Определите азимут от домика лесника на навигационный знак (точность 3°).
11. Выбрать место, где можно разместить горнолыжную трассу.

#### Ответ:

1. численный масштаб 1:402500 1  
именованный масштаб 6 см 2500 м 1
2. 1-й способ расчёта – по линейке  
2-й способ расчёта – по реке 1
3. высота сечения рельефа 4,04 м 1 (м)
4. максимальная высота 193,6 1 (м)  
минимальная высота 108,9 1 (м)
5. максимальный перепад высот 85,7 1 (м)
6. координаты точки с минимальной высотой: широта 43,5°  
долгота 25,73 83,25° в.д.в.д. 1
7. координаты точки с максимальной высотой: широта 41,4°  
долгота 18,3° 1
8. расстояние пристанью и мостом на северо-западе карты по дороге 2500 (м) 1
9. характеристика моста 250 м
10. азимут от домика лесника на навигационный знак \_\_\_\_\_ (°)
11. горнолыжную трассу можно разместить в точке ВД 1



Критерии оценивания. За каждый правильный ответ – 1 балл. Всего 16 баллов

### Задание 2.

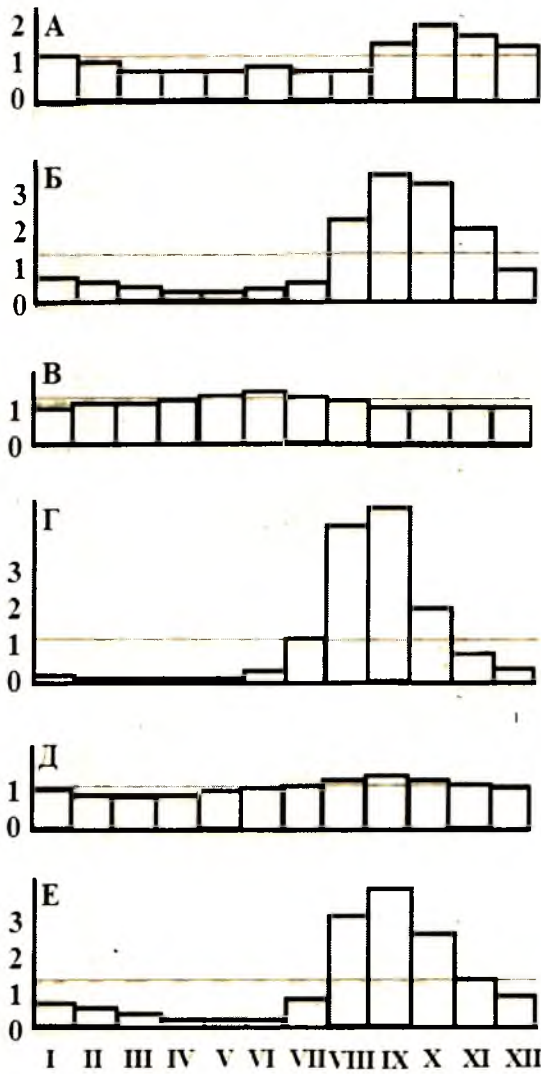
Установите соответствие между диаграммами среднемесячного стока реки Нил и цифрам на карте. Дайте объяснение.

- 1) Виктория-Нил близ водопадов Рипон;
- 2) Белый Нил в Монгалла;
- 3) Белый Нил в Хартуме;
- 4) Голубой Нил в Хартуме;
- 5) Нил около озера Насер;
- 6) Нил около Каира

Цифра 2 на оси Y означает, что средний за данный месяц сток в два раза превышает среднегодовой;

Цифра 1 – на уровне среднегодового стока.

Муниципальный этап всероссийской олимпиады школьников по географии  
Ханты-Мансийский автономный округ – Югра  
2022-2023 учебный год  
8 класс



Соответствие:

1	2	3	4	5	6
A, B, 1	D, 1	B, C, 1	D, T, 1	E, 1	B, 1

Объяснение:

- \_\_\_\_\_
- \_\_\_\_\_
- Тамбовый Белый Нил находится ближе к восточному, следовательно, и местоположения этих рек близки
- У Тамбового Нила и Белого Нила местоположение схожее, следовательно, и режимы тоже

- 5) У Балубо и Ниша и Белого Ниша сложнее шестоположены, следовательно, и режиссы сложнее.
- 6) Ниш на севере более пологий, следовательно, и режиссы слегка иной.

Критерии оценивания. За каждый правильный ответ – 1 балл. Всего 12 баллов.

### Задание 3.

Какие координаты имеет пограничная застава Нормельн на Балтийской косе в Калининградской области, являющейся крайней западной точкой России (с точностью до 1°)? Известно, что на 1343,1 км севернее от нее один раз в году здесь Солнце не заходит за горизонт. Местное время на заставе отличается от местного времени Санкт-Петербурга (имеющем координаты 59°59' с.ш. и 30°19' в.д.) на 42,7 мин. <sup>Ход</sup> <sup>мысли</sup> <sup>используя</sup> <sup>карту</sup> <sup>Северное</sup> <sup>полушарие</sup>

Застава Нормельн находится западнее Санкт-Петербурга. На северном полюсе раз в году не заходит солнце. Застава находится на востоке от Гринвичского меридиана. Если время в Санкт-Петербурге и на заставе отличаются на 42,7 минут.

Если время в Санкт-Петербурге и на заставе отличаются на 42,7 минут, то в Санкт-Петербурге время равно московскому, то на севернее-нее заставы в восточнее, чем 15 в.д.

Ответ: 60°19' с.ш., 16° с.ш.

Критерии оценивания. За правильный ответ – 10 баллов.

### Задание 4.

В предложенном тексте в скобках подчеркнуть правильные ответы

Обширная территория Канады отличается большим разнообразием природных условий. Значительные пространства страны заняты Арктикой, зонами тундры и лесов, имеют много / мало) крупных рек и озёр. Канада располагает (большими / незначительными) площадями плодородных почв. На климат Канады оказывает большое влияние (Атлантика / Арктика). При отсутствии (широтных / меридиональных) горных преград массы холодного арктического воздуха свободно проникают до южных границ страны. Климат центральных районов отличается континентальностью. (Западная / восточная) часть Канады находится под влиянием Тихого океана, (западная / восточная) часть – Атлантики. Осадки выпадают очень неравномерно, наибольшее их количество приходится на (Тихоокеанское / Атлантическое) побережье (до 2700 мм), на крайнем (западе / востоке) – 1000 мм, в центре страны – лишь 250-500 мм. Канада богата водными ресурсами. Река (Миссисипи / Святого Лаврентия) соединяет бассейн Великих озёр с (Атлантическим океаном / Мексиканским заливом). Связанная с крупными озёрами (Атабаска, Большое Невольничье, Большое Медвежье), река (Юкон / Маккензи) впадает в Северный Ледовитый океан. На юге страны Ниагара соединяет озера Эри и (Онтарио / Гурон), на ней находится знаменитый Ниагарский водопад. По запасам древесины Канада уступает лишь (России / США) и (Бразилии / Индонезии). На западных склонах Скалистых гор главные (лиственные / хвойные) породы – дугласовая пихта, кедр, ситхинская ель. (Степные / таёжные) ландшафты занимают плато центрально-южной части страны.

*Критерии оценивания. За каждый правильный ответ – 1 балл. Всего 16 баллов*

**Задание 5.**

**На рисунке показаны крупнейшие горы, их высота над уровнем Мирового океана (в метрах) и относительные размеры. Горные вершины сгруппированы по материкам с запада на восток.**

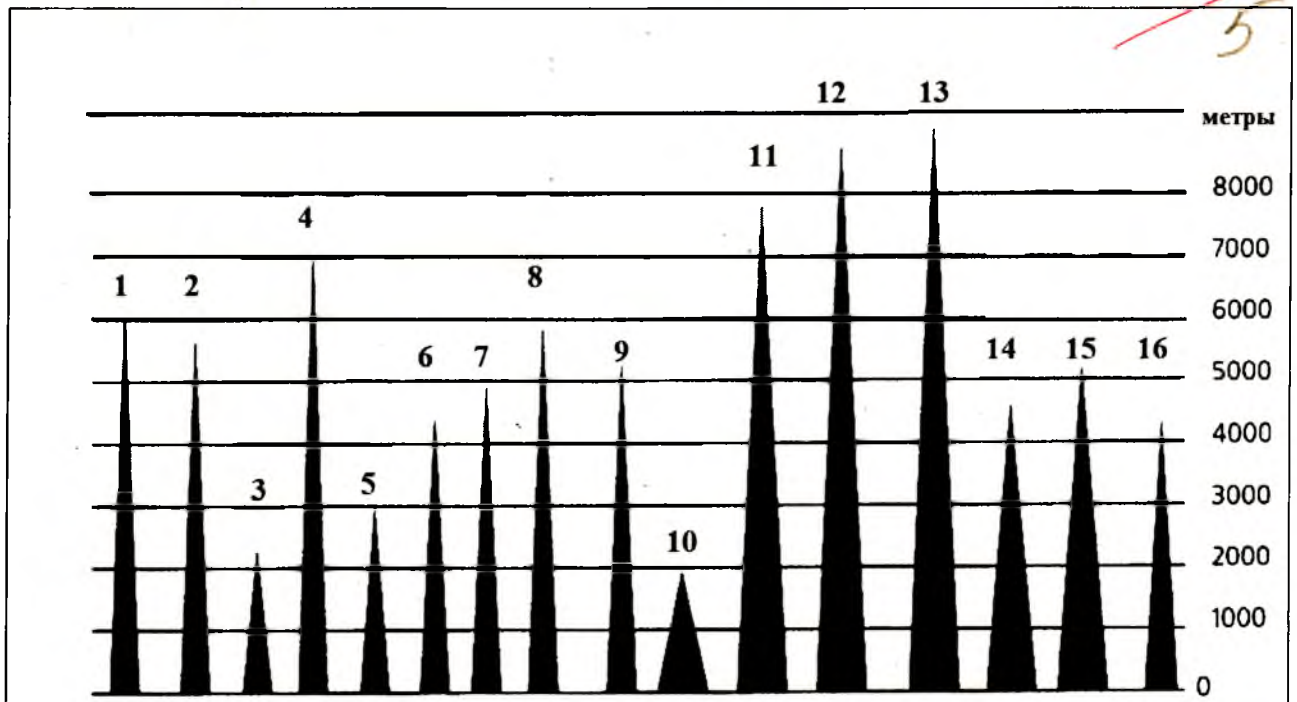
Аконкагуа, Бандейра, Белуха, Джая (Пунчак-Джая), Джомолунгма (Эверест), Килиманджаро, Мак-Кинли (Денали), Мауна-Кеа, Митчелл, Монблан, Народная, Орисаба, Пик Исмоила Сомони (Пик Коммунизма), Тубкаль, Чогори (К2), Эльбрус.

Подпишите их названия и названия горных систем (нагорий, плоскогорий, хребтов и др.), в которых они расположены, заполнив таблицу. Для горных вершин, расположенных на островах – указать название острова.

Номер	Горные вершины	Горные системы (остров)
1	<i>Аконкагуа Джая</i>	<i>Анды Скалистые горы</i>
2	<i>Бандейра</i>	<i>Анды</i>

Муниципальный этап всероссийской олимпиады школьников по географии  
Ханты-Мансийский автономный округ – Югра  
2022-2023 учебный год  
8 класс

3	<del>Белые горы</del>	Уральские горы Андо	
4	Уралы	Альпы	
5	Мак-Кинли	Альпасские горы	
6	Мак-Кинли Мондиан	Альпасские горы Альпы	
7	Мак-Кинли	Драконовы горы	
8	Зибуке Белуха	Кавказ	
9	Зибуке Белуха Зибуке	Кавказ +	1
10	Нарбона +	Уральские горы +	1
11	Тик, Усманья Саламки +	Тибет +	1
12	Кыштанов Жаро +	Тимшам	
13	Жарест +	Тимшам +	15
14	Чоюки	Табайские острова	
15	Кыштанов Жаро Тумкаль	Тибет Табайские острова	
16	Мауна-Кеа +	Табайские острова -	1



Критерии оценивания. За каждый правильный ответ – 0,5 баллов. Всего 16 баллов.