

Шифр

Г 77

**ВСЕРОССИЙСКАЯ ОЛИМПИАДА ШКОЛЬНИКОВ ПО ГЕОГРАФИИ
(МУНИЦИПАЛЬНЫЙ ЭТАП)
7 КЛАСС**

Задание	1	2	3	4	5	Итого
Максимальное кол-во баллов	16	12	10	16	16	70
Оценка участника	16	1	0	14	1,5	2,5
Подписи членов жюри						

Уважаемый участник олимпиады!

Вам предстоит выполнить теоретические (письменные) задания.

Время выполнения заданий теоретического тура 2 академических часа (90 минут).

Использование карт, географических атласов, справочников и т.п. запрещено.

Выполнение теоретических (письменных) заданий целесообразно организовать следующим образом:

- не спеша, внимательно прочитайте задание и определите, наиболее верный и полный ответ;
- отвечая на теоретические вопросы и выполняя практические задания, обдумайте и сформулируйте конкретный ответ только на поставленный вопрос;
- если Вы отвечаете на задание, связанное с заполнением таблицы или схемы, не старайтесь детализировать информацию, вписывайте только те сведения или данные, которые указаны в вопросе;
- особое внимание обратите на задания, в выполнении которых требуется выразить Ваше мнение с учетом анализа ситуации или поставленной проблемы. Внимательно и вдумчиво определите смысл вопроса и логику ответа (последовательность и точность изложения). Отвечая на вопрос, предлагайте свой вариант решения проблемы, при этом ответ должен быть кратким, но содержать необходимую информацию;
- после выполнения всех предложенных заданий еще раз удостоверьтесь в правильности выбранных Вами ответов и решений.

Задание теоретического тура считается выполненным, если Вы вовремя сдаете его членам жюри.

Максимальная оценка – 70 баллов.

ЗАДАНИЯ ТЕОРЕТИЧЕСКОГО ТУРА

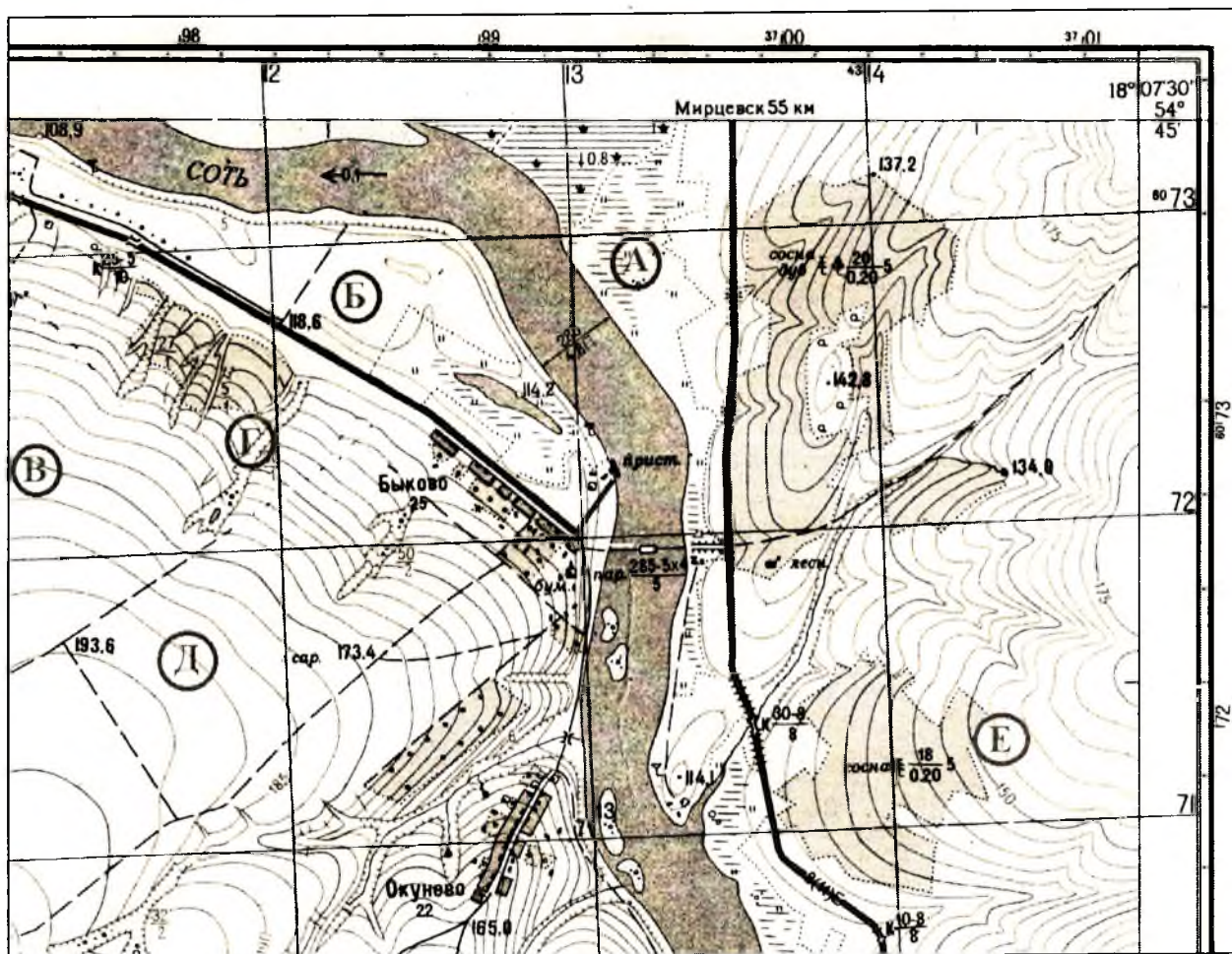
Задание 1. Задание по приведенной карте.

Буквами в кружках отмечены места, где возможно размещение объектов.

1. Определите численный и именованный масштабы.
2. Укажите, какими способами производился расчёт.
3. Определите высоту сечения рельефа.
4. Определите максимальную и минимальную высоту территории.
5. Чему равен максимальный перепад высот?
6. Определите координаты точки с минимальной высотой (точность 5'').
7. Определите координаты точки с максимальной высотой (точность 5'').
8. Какое расстояние между этими точками по прямой линии (точность 20 м)?
9. Определите азимут от домика лесника на навигационный знак (точность 3°), точку с минимальной высотой (точность 3°).
10. Выбрать место, где можно разместить вертолетную площадку площадью 2 гектара (при разнице высот не более 1 м).

Ответ:

1. численный масштаб 7 км 200000 1 : 25000
именованный масштаб 1 см - 10 км 1/4 см - 250 м.
2. 1-й способ расчёта – по Мирчевску с фазаном длины
2-й способ расчёта – по шестую часть, ^с 1/4 часть длины
3. высота сечения рельефа 5 м (м)
4. максимальная высота 793,6 м (м)
минимальная высота 708,9 м (м)
5. максимальный перепад высот 84,7 (м)
6. координаты точки с минимальной высотой: широта 78° 4' 10"
долгота 54° 44' 57"
7. координаты точки с максимальной высотой: широта 78° 4' 15"
долгота 78° 53' 43' 30"
8. расстояние между точками по прямой 16750 м (м)
9. азимут от домика лесника на навигационный знак 760° (°)
на точку с минимальной высотой 320° (°)
10. вертолетную площадку можно разместить в точке Б



Критерии оценивания. За каждый правильный ответ – 1 балл. Всего 16 баллов

Задание 2.

Установите соответствие между диаграммами среднемесячного стока реки Нил и цифрам на карте. Дайте объяснение.

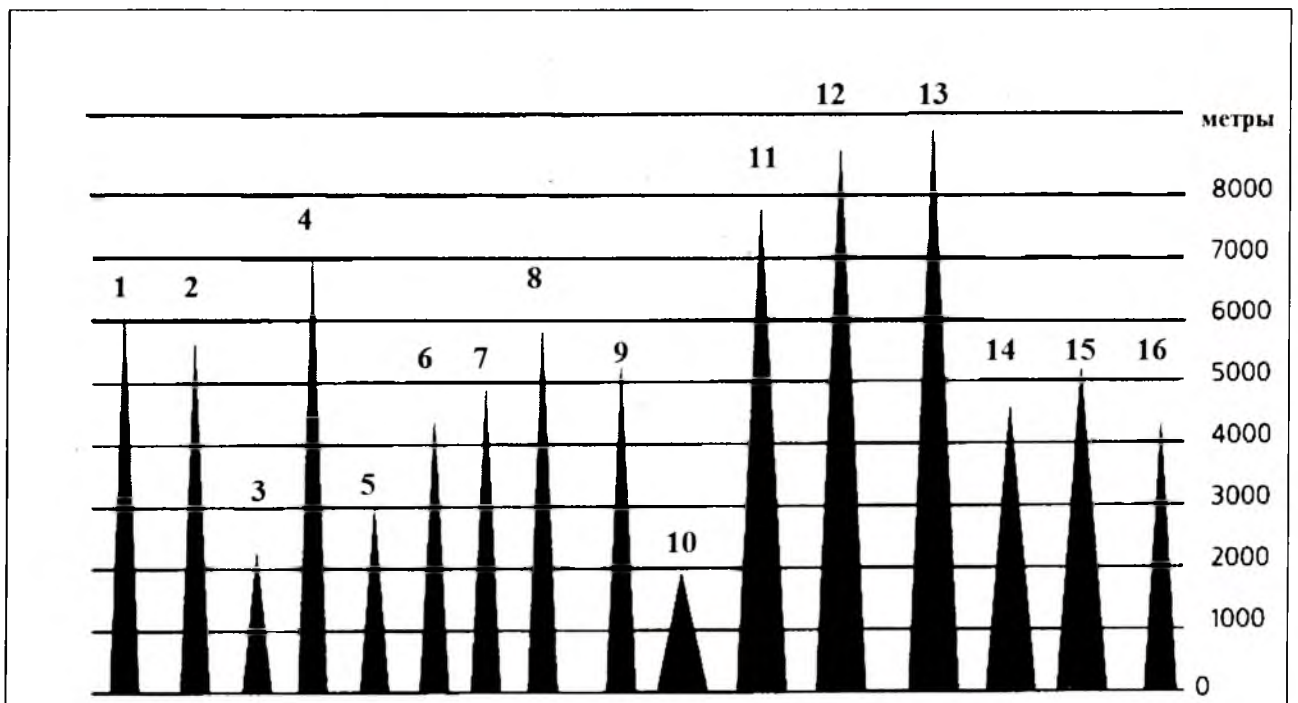
- 1) Виктория-Нил близ водопадов Рипон;
- 2) Белый Нил в Монгалла;
- 3) Белый Нил в Хартуме;
- 4) Голубой Нил в Хартуме;
- 5) Нил около озера Насер;
- 6) Нил около Каира

Цифра 2 на оси Y означает, что средний за данный месяц сток в два раза превышает среднегодовой.

Цифра 1 – на уровне среднегодового стока.

Муниципальный этап всероссийской олимпиады школьников по географии
Ханты-Мансийский автономный округ – Югра
2022-2023 учебный год
7 класс

7	Магел - Кест	0	Анда	0
8	Каммакытарты	0,5	Аустраал Тоду	0
9	Карогаит	0	Э Уралские гора	0
10	Мамчел	0	Кельмел лавыла	0
11	Онисага	0	Дидикел острва	0
12	Ильбис	0	Тималаи	0
13	Иверест	0,5	Тималаи	0,5
14	Чоогои	0	Седзегентоморский Крестан	0
15	Тили Коммунизма	0	Уралские гора	0
16	Мам - Килли	0	Анда	0



Критерии оценивания. За каждый правильный ответ – 0,5 баллов. Всего 16 баллов.

~~Санкт-Петербург~~ ^{7 класс} Находится вблизи Восточного шедена.

- 5) ~~Пакос из са лотки, и ва-во вода, Сант-Петербург~~
~~но ~~фр~~ вода, водополь, сандачные и четки, и тинной вода.~~
- 6) ~~Санкт-Петербург~~ ^{се} ~~прямая вода, близе иззкого водоса,~~
~~одукача ва ва ^{се} постотаный; ста ^{се} лизной ~~кеченне.~~~~

Критерии оценивания. За каждый правильный ответ – 1 баллов. Всего 12 баллов.

Задание 3.

Какие координаты имеет пограничная застава Нормельн на Балтийской косе в Калининградской области, являющейся крайней западной точкой России (с точностью до 1°)? Известно, что на 1343,1 км севернее от нее один раз в году здесь Солнце не заходит за горизонт. Местное время на заставе отличается от местного времени Санкт-Петербурга (имеющем координаты 59°59' с.ш. и 30°19' в.д.) на 42,7 мин. Ход рассуждений запишите.

Нам известно место и расчётные координаты, а
мы-те сторона света. Там-же известна сторона
и время, вместе с высотой.

Критерии оценивания. За правильный ответ – 10 баллов.

Задание 4.

Перед вами отрывок из отчёта капитана Врунгеля о путешествии в Австралию и Антарктику:

... Через несколько дней мы достигли берегов Австралии. Никто из нас здесь никогда не был. Но мы знали, что это самый большой по площади материк. Корабль бросил якорь в порту Дарвин, названного так по имени ученого, открывшего этот материк. Климат Австралии очень суровый, часть территории даже покрыта льдом. Удивительно было видеть многих австралийских животных - муравьедов, собак динго, ленивцев, громадных слонов и кенгуру, среди зарослей бродили жирафы, откусывая верхние листочки на ветках баобабов. Иногда на горизонте поднимали пыль дикие лошади Пржевальского. Наши путевые дневники пополнились новыми записями. Покинув этот материк, мы отправились дальше. По небу плыли белые кучевые облака, но вдруг полил сильный дождь. Громадная волна - цунами - то поднимала нас, то бросала в бездну. Вскоре море успокоилось. Наш вахтенный сообщил, что корабль следует по своему курсу на север, приближаясь к Антарктике. Ночью яркая Полярная звезда была ориентиром. Увидев остров, мы решили выйти на берег и набрать пресной воды из айсберга; но не успели сделать несколько шагов, как увидели белого медведя.....

Какие ошибки вы нашли в этом описании? Подчеркните их.

Критерии оценивания. За каждый правильный ответ - 1 балл. Всего 16 баллов

Задание 5.

На рисунке показаны крупнейшие горы, их высота над уровнем Мирового океана (в метрах) и относительные размеры. Горные вершины сгруппированы по материкам с запада на восток.

Аконкагуа, Бандейра, Белуха, Джая (Пунчак-Джая), Джомолунгма (Эверест), Килиманджаро, Мак-Кинли (Денали), Мауна-Кеа, Митчелл, Монблан, Народная, Орисаба, Пик Исмоила Сомони (Пик Коммунизма), Тубкаль, Чогори (К2), Эльбрус.

Подпишите их названия и названия горных систем (нагорий, плоскогорий, хребтов и др.), в которых они расположены, заполнив таблицу. Для горных вершин, расположенных на островах – указать название острова.

Номер	Горные вершины	Горные системы (острова)
1	Яма Коммунизма Анкага 0	Уральские горы Тималан 0
2	Джомолунгма Джая 0	Кунг-Лунг Тималан Австралийский континент 0
3	Альбрус Бандейра 0	Тималан Анкага 0
4	Килиманджаро Тубкаль 0	Аконкагуа Тапа Уральские горы 0
5	Орисаба Пик Исмоила 0	Антарктика Острова Уральский континент 0
6	Мак-Кинли 0	Австралийский континент 0

Шифр	Г 77
------	------

**ВСЕРОССИЙСКАЯ ОЛИМПИАДА ШКОЛЬНИКОВ ПО ГЕОГРАФИИ
(МУНИЦИПАЛЬНЫЙ ЭТАП)
7 КЛАСС**

Задание	1	2	3	4	5	6	7	8	9	10	Итого
Максимальное кол-во баллов	1	2	1	1	1	1	1	1	1	7	
Оценка участника	1	2	1	0	1	0	1	0	0	4	
Задание	11	12	13	14	15	16	17	18	19	20	Итого
Максимальное кол-во баллов	1	4	1	1	1	1	1	1	1	1	30
Оценка участника	0	4	1	0	1	1	1	1	1	0	20
Подписи членов жюри											

Уважаемый участник олимпиады!

Вам предстоит выполнить тестовые задания.

Длительность тестового тура составляет 1 академический час (45 минут).

Использование карт, географических атласов, справочников и т.п. запрещено.

Выполнение тестовых заданий целесообразно организовать следующим образом:

- не спеша, внимательно прочитайте тестовое задание;
- определите, какой из предложенных вариантов ответа наиболее верный и полный;
- напишите букву, соответствующую выбранному Вами ответу;
- если требуется написать слово или словосочетание, обязательно соблюдайте правила русского языка;
- продолжайте, таким образом, работу до завершения выполнения тестовых заданий;
- после выполнения всех предложенных заданий еще раз удостоверьтесь в правильности ваших ответов;
- если потребуется корректировка выбранного Вами варианта ответа, то неправильный вариант ответа зачеркните крестиком, и рядом напишите новый.

Предупреждаем Вас, что:

- при оценке тестовых заданий, где необходимо определить один правильный ответ, 0 баллов выставляется за неверный ответ и в случае, если участником отмечены несколько ответов (в том числе правильный), или все ответы;
- при оценке тестовых заданий, где необходимо определить все правильные ответы, 0 баллов выставляется, если участником отмечены неверные ответы, большее количество ответов, чем предусмотрено в задании (в том числе правильные ответы) или все ответы.

Максимальная оценка – 30 баллов.

ЗАДАНИЯ ТЕСТОВОГО ТУРА

1. Выберите верное утверждение:

- а) Бессточные озёра по химическому составу воды солёные;
- б) Речная система – это территория, с которой река собирает воду;
- в) Грунтовые воды располагаются между двумя водоупорными слоями;
- г) Сезонный лёд морей, рек и озёр принято называть ледниками.

1

Ответ: А, Г

Критерии оценивания. За правильный ответ – 1 балл.

2. Определите животного-эндемика Африки по его описанию и выберите правильную фотографию:



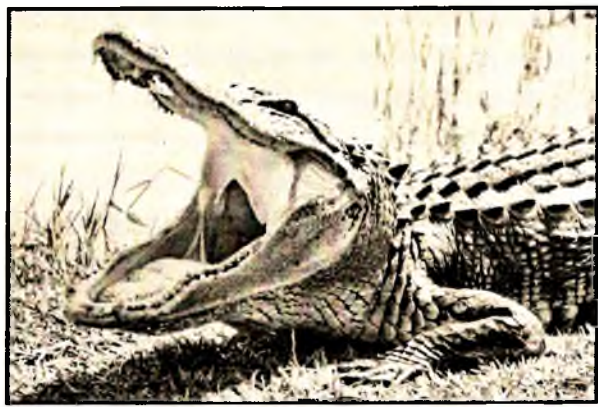
А



Б



В



Г

Про крупнейшее озеро Африки как-то написали, что там так много животных, которых называют «водными лошадьми», что, когда они утром погружаются в озеро, вода выходит из берегов. Когда к вечеру они, накупавшись, выходят на берег, вода спадает. Действительно, в озере Виктория много этих животных. Но объясняются колебания уровня приливами, которые просто по времени совпадают с их купаниями.

Ответ: Бегемот

Фотография: В

Критерии оценивания. За правильный ответ – 1 балл. Всего 2 балла.

3. Определите, о каком острове написано в стихотворении?

«...Здесь круглый год не тает лёд, лежат кругом снега,
А эскимос не прячет нос, когда на улице мороз
И сильная пурга.
Здесь всё нам необычно, живут они в иглу
И ходят в доме этом совсем не по паркету –
По голубому льду.
Ведёт наш храбрый эскимос отважно свой каяк,
А все мы знаем, эскимос не только опытный матрос,
Но и ещё рыбак... »

Ответ: Гренландия

Критерии оценивания. За правильный ответ – 1 балл.

4. Прочитайте описание. Назовите водопад.



Этот водопад задолго до прихода европейцев был известен индейцам. Они называли его Чурун-Меру или Апемей – «девичья бровь», но оно употребляется редко. Всем известное его название обозначено на картах, носит имя своего первооткрывателя, венесуэльского летчика, открывшего этот водопад в 1935 году. Его высота 1054 м, он находится на реке Чурун в Южной Америке в Венесуэле. Высота падения воды здесь настолько велика, что поток, не достигая дна пропасти, обращается в водяную пыль, которая оседает на камни дождем.

На расстоянии 300 м от дна пропасти мощный поток обрывается в тумане. А ещё ниже, как бы рождаясь из ничего, бурлит река.

- а) Ниагарский;
- б) Анхель;
- в) Игуасу;
- г) Тугела.

Ответ: А

Критерии оценивания. За правильный ответ – 1 балл.

5. На картах какого масштаба 1 квадратный сантиметр соответствует на местности 100 гектарам?

- а) 1: 1 000 000;
- б) 1: 100 000;
- в) 1: 10 000;

г) 1: 1 000.

1
Ответ: В

Критерии оценивания. За правильный ответ – 1 балл.

6. Засуха возникает в результате:

- а) недостаточного увлажнения территории;
б) устойчивой и продолжительной антициклональной погоды летом на большой территории;

в) большого количества поглощенной солнечной радиации;

0
г) продолжительного действия континентального тропического воздуха.

Ответ: Б А

Критерии оценивания. За правильный ответ – 1 балл.

7. Выберите верное утверждение. Климатическая карта мира является ...

- а) Общегеографической и среднемасштабной;
б) Общегеографической и мелкомасштабной;
в) Общегеографической и крупномасштабной;
1
г) Тематической и среднемасштабной;
д) Тематической и мелкомасштабной;
е) Тематической и крупномасштабной.

Ответ: Д

Критерии оценивания. За правильный ответ – 1 балл.

8. К бассейну стока какого моря относится реки Кума и Урал?

- а) Азовского;
б) Каспийского;
0
в) Чёрного;
г) Карского.

Ответ: А

Критерии оценивания. За правильный ответ – 1 балл.

9. Какой пролив отделяет остров Сахалин от острова Хоккайдо?

- а) Лаперуза;
0
б) Ла-Манш;
в) Суэцкий;
г) Босфор.

Ответ: Б

Критерии оценивания. За правильный ответ – 1 балл.

10. Заполните таблицу, соотнесите букву у фотографии и название города.



А



Б



В



Г



Д

Расставьте города в порядке расположения с востока на запад от Гринвичского меридиана и с севера на юг от северного полюса (расставьте буквы через запятую)

Города: 1. Нью-Йорк, 2. Рио-де-Жанейро, 3. Улан-Батор, 4. Сидней, 5. Шанхай, 6. Санкт-Петербург.

Учтите, что в списке указан один лишний город.

Порядок расположения с востока на запад от Гринвичского меридиана:

~~1-2-3-4-5-6~~ 5-4-3-6-2-1

Порядок расположения с севера на юг от северного полюса

6-1-2-5-3-4

Ответы запишите в таблицу цифрами

А	Б	В	Г	Д
3	2	1	6	4

Критерии оценивания. За правильный ответ – 1 балл. Всего 7 баллов.

11. Прочитайте описание. Как называется этот вулкан?

Это действующий вулкан на юго-востоке Камчатки близ города Петропавловск-Камчатский, его высота 2741 м. Центральный конус с юным кратером высится в древнем кратере. На высоте 1000 м расположена вулканологическая станция. Но самое интересное то, что он является двухэтажным вулканом. Вершины он лишился при бурной вулканической катастрофе – взрыве, снёсшем верх конуса и образовавшем своего рода пьедестал (кальдереу) для молодого конуса. В дальнейшем в образовавшейся кальдере вырос молодой современный конус, насыпанный из выбросов вулканических бомб, шлаков и пепла, в которых находятся прослойки лав. 13 января 1991 г. неожиданно началось извержение, которое длилось неделю, а активная фаза – 4,5 дня. Произошло несколько взрывов, затем кратер вулкана заполнился до краёв огненной лавой. По ночам из Петропавловска-Камчатского было видно зарево над пылающим куполом, от которого по южному склону молодого конуса вулкана спускался лавовый поток длиной 1,5 км.

- а) Ключевская сопка;
- б) Авачинская сопка;
- в) Эльбрус;
- г) Шивелуч.

Ответ: А

Критерии оценивания. За правильный ответ – 1 балл.

12. Соотнесите термины и определения.

1	Сейсмограф	а	фактическая точка, в которой происходит землетрясение
2	Гипоцентр	б	измерительный прибор, который используется для обнаружения и регистрации землетрясений
3	Эпицентр	в	ученый, который занимается исследованиями в области землетрясений
4	Разлом	г	место на земной поверхности, располагающееся непосредственно над очагом землетрясений
		д	нарушение целостности горной породы

Ответы запишите в таблицу

1	2	3	4
Б	А	Г	В Д

Критерии оценивания. За правильный ответ – 1 балл. Всего 4 балла.

13. Расположите моря в порядке убывания их солёности:

1. Белое;
2. Чёрное;
3. Балтийское;
4. Красное;
5. Филиппинское.

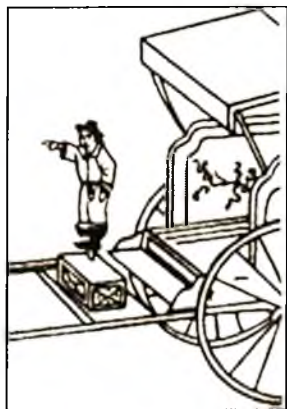
Верную последовательность выберите по таблице согласно номерам морей

а	б	в	г	д	е
1, 3, 4, 2, 5	4, 2, 1, 3, 5	4, 5, 3, 2, 1	4, 2, 1, 3, 5	4, 5, 2, 1, 3	2, 1, 3, 4, 5

Ответ: Д

Критерии оценивания. За правильный ответ – 1 балл.

14. Прочитайте описание. Какой замечательный прибор изображен на рисунке?



Этот прибор был изобретён в Древнем Китае, по преданию бессмертными «магами», и впервые упоминается в китайской книге Цзэн Гунляна «Собрание важнейшего из военных канонов», датируемой 1044 годом. В Европе его изобретение относят к XII-XIII векам. Европейские купцы сначала говорили о нем как о восточной игрушке для развлечений, а позже он пришел к ним на службу.

Ответ: Прибор Павозка

Критерии оценивания. За правильный ответ – 1 балл.

15. Что не является элементом погоды?

- а) влажность воздуха;
- б) давление атмосферы;
- в) состав воздуха;
- г) температура воздуха;
- д) направление ветра.

Ответ: В

Критерии оценивания. За правильный ответ – 1 балл.

16. Какой прибор используется для автоматической регистрации продолжительности атмосферного давления в течение дня?

- а) барограф;
- б) пьювиограф;
- в) пантограф;
- г) барометр.

Ответ: А

Критерии оценивания. За правильный ответ – 1 балл.

17. Какова протяженность между крайними островными точками Евразии с севера на юг?

Известно, что расстояние от самой северной точки (мыса Флигели на Архипелаге Франца Иосифа) до северного полюса всего 8° . Между самой южной точкой Евразии (остров Южный из группы Кокосовых островов) и южной оконечностью Австралии (мысом Юго-Восточный с широтой 39° ю.ш.) расстояние составляет 27° .

- а) 86° ;
- б) 70° ;

в) 109° ;

г) 94° .

Ответ: Г

Критерии оценивания. За правильный ответ – 1 балл.

18. Прочитайте описание. Под чьим руководством проходило это плавание?

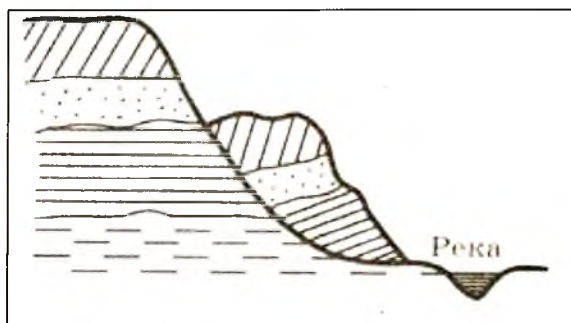
Участник этого плавания Антонио Пигафетта писал: «Три месяца и двадцать дней мы были совершенно лишены свежей пищи. Мы питались сухарями, но это уже были не сухари, а сухарная пыль, смешанная с червями... Она сильно воняла крысиной мочой. Мы пили желтую воду, которая гнила уже много дней. Мы ели также воловью кожу, покрывавшую грот-мачту... Мы вымачивали её в морской воде в продолжение четырех-пяти дней, после чего клали на несколько минут на горячие уголья и съедали. Мы питались древесными опилками. Крысы продавались по полдуката за штуку, но и за такую цену их невозможно было достать». Почти четыре месяца продолжалось это ужасное плавание. И что самое поразительное, за все это время Южное море оставалось неизменно спокойным, избавляя измученных голодом и болезнями мореплавателей от непосильной борьбы со стихией. Не удивительно, что по единодушному мнению мореплавателей было решено Южное море назвать Тихим.

Ответ: Руководитель экспедиции

Генкох Магелан

Критерии оценивания. За правильный ответ – 1 балл.

19. На схеме показано образование...



- а) оврага;
- б) дюны;
- в) горизонталей;
- г) речной террасы;
- д) оползня.

Ответ: Д

Критерии оценивания. За правильный ответ – 1 балл

20. По выражению средневекового монаха Кузьмы Индикоплава, в раю берут начало четыре реки. Первая – Тигр, вторая – Евфрат, третья – Ганг, а какая четвертая?

- а) Дунай;
- б) Рейн;
- в) Инд;
- г) Нил.

Ответ: В

Критерии оценивания. За правильный ответ – 1 балл.